

UDVIKLINGSPLAN

# HYLKEDALEN & SEEST FRITIDSLANDSKAB

- aktiv sammen op & ned



**UDVIKLINGPLAN HYLKEDALEN  
OG DEN GRØNNE RING//**

Den grønne ring 3

**TEMAKORT//**

Beskyttet natur 4

Landskabskarakter 6

Situationsplan 12

Zoner 14

Stiforløb 16

Klima 18

Fremtidige faciliteter 20

**FORSLAG TIL FACILITETER//**

Udsigtsplatformen 22

Trappen 26

Diget 30

Pavillonerne 34

**IDEER TIL FACILITETER//**

Åsted 38

Trædesten 39

E45-Pejling 40

Udsigtspunkt 41

Udsigtshøjen og Jorddeponi 42

## UDVIKLINGSPLAN HYLKEDALEN OG DEN GRØNNE RING

Følgende materiale er en udviklingsplan for Hylkedalen samt Seest gamle grusgrav og losseplads kendt som Seest Fritidslandskab. Planen indskriver sig i en større kontekst af Den Grønne Ring, der er et stort sammenhængende rekreativt landskab rundt om Kolding.

En udviklingsplan er en plan, der ligger de overordnede linjer for hvor og hvad, der skal foregå i et geografisk afgrænset område. Udviklingsplanen er et værktøj frem for en endelig plan. Materialet heri er en vision om, hvorledes man kan realisere Hylkedalen og Seest Fritidslandskab, som en del af Den Grønne Ring. Materialet kan ligge til grund for myndigheders forhåndsvurderinger, der kan indarbejdes til færdige detailprojekter efterfølgende.





Blåhat med blåhatjordbi



Græssende kreaturer



Birkemus



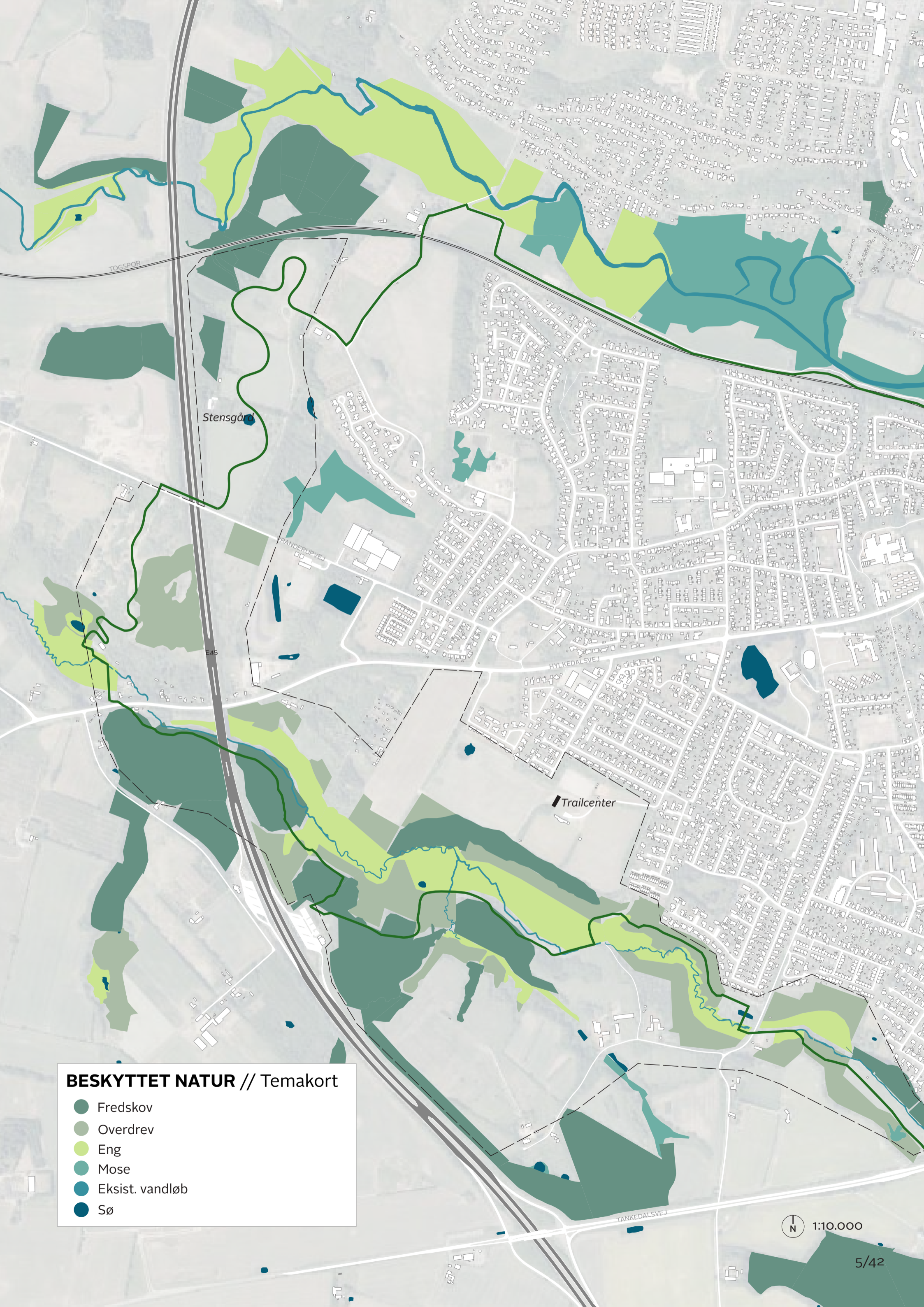
Havørred

## BESKYTTET NATUR //

I Hylkedalen knytter naturværdierne sig særligt til de græsklædte skrånninger i den markante ådal og planlægningsmæssigt betyder det, at området rummer en del beskyttet natur. I arbejdet med udviklingsplanen er der arbejdet tæt sammen med myndighederne om, hvordan vi kan kombinere beskyttelse og benyttelse og samtidig arbejde for bedre naturværdier. Den rekreative benyttelse af Hylkedalen skal ske i samspil med naturen og ikke på bekostning af naturen.

Flere af arealerne i Hylkedalen har aldrig været opdyrket og er levested for mange spændende svampe og planter. Den artsrige vegetation på engene og overdrevsskrånningerne er afhængig af afgræsning. Herudover er Hylkedalen levested for den sjældne birkemus, der er tilknyttet både græslandet og den lysåbne ældre skov.

Seest Mølleå er ligeledes beskyttet og er levested for et mylder af smådyr, der danner fødegrundlag for en fiskebestand, der især består af ørreder, men også elritse, ål og hundestejler. I Seest Mølleå trækker havørrederne op hvert efterår for at gyde deres æg.



**BESKYTTET NATUR // Temakort**

- Fredskov
- Overdrev
- Eng
- Mose
- Eksist. vandløb
- Sø

N 1:10.000



Ådalslandskab ●



Grusgravslandskab ○



Skovlandskab ○



Fladelandskab ●

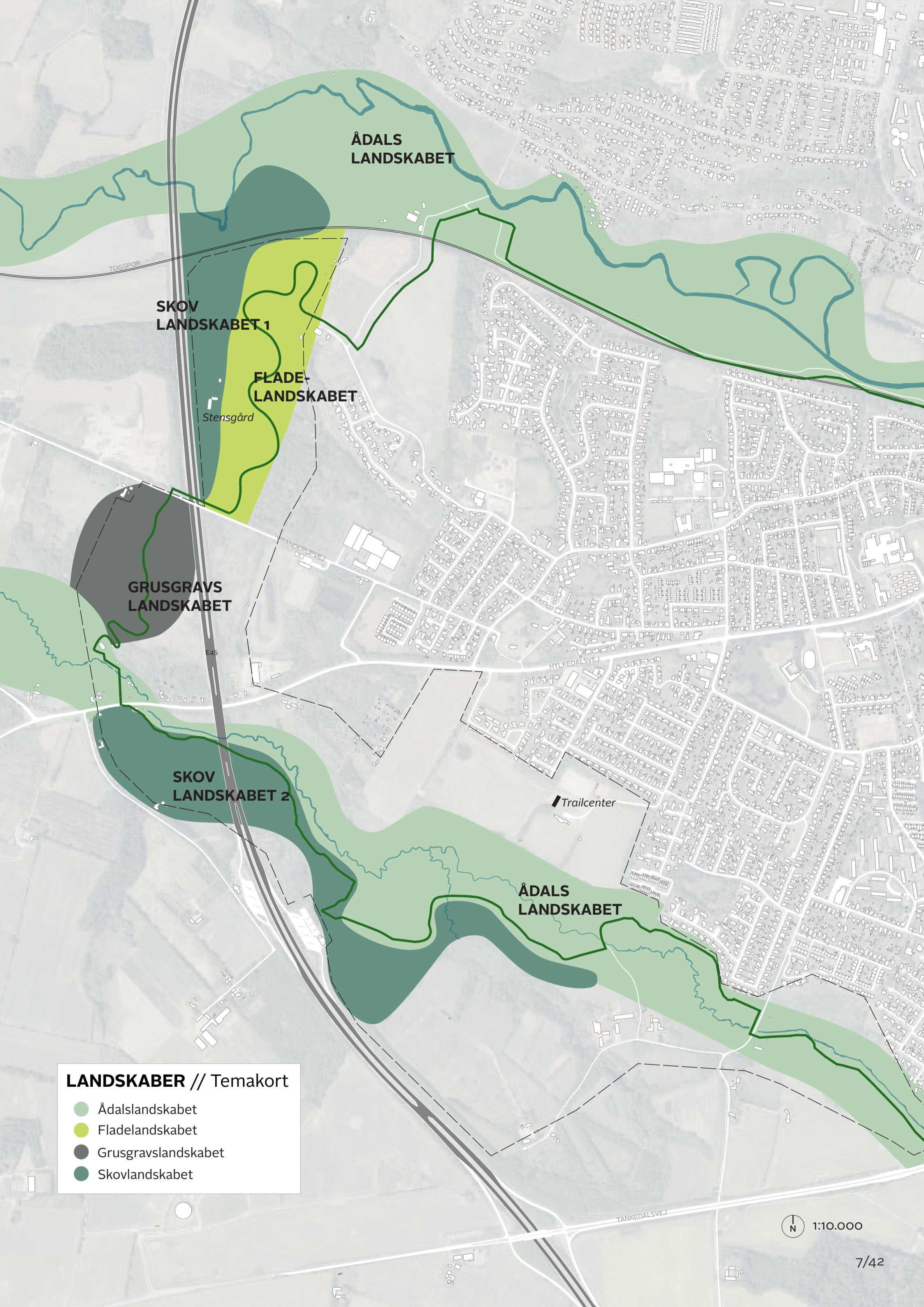
## LANDSKABSKARAKTER //

Landskabet omkring Hylkedalen og Seest Fritidslandskab består af kulturelle landskaber og naturlige landskaber. De kulturelle landskaber er de, vi som samfund har skabt; dyrkningsarealer, deponi og grusgraven - mens de naturlige er ådal og skov, hvor vand fra istiden har trukket sig tilbage og efterladt våde ådale og muligheden for massiv skov på de stejle skrænter.

Hvor kulturen har gjort sit indtog ved udgravning af grus, deponering eller opdyrkning, er landskaberne knap så idylliseret i forhold til 'natur-begrebet'. Dyrkningslandskabet er relativt monotont, og fladt. Depo-ni-området har den samme karakter som dyrkningslandskabet, med den forskel at der ikke dyrkes, men i stedet ligner det brakmarker, hvorfor den store landskabelige herlighedsværdi er fraværende i begge landska-ber. Grusgraven har nogle spændende rummelige forløb i kraft af, den store terrænmodellering fra råstofindvindingen, men landskabet frem-står også godt med tydelige spor af kulturens indtog.

Landskabskaraktererne kan anses som 4 typologier; Ådal, Skov, Flade og Grusgrav. Hver af disse typologier kan noget særligt i forhold til rekrea-tiv brug af det samlede landskab. Hvor landskabet er skabt af naturlige processer kan der, til trods for motorvejens nærhed, opnås en vis ro, da sanserne har et bredt udvalg at fokusere på.

Landskabskarakteren i kombination med motorvejens støjforureninger kan anses som forudsætninger for, hvilke rekreative aktiviteter, der kan indfinde sig hvor, eftersom rekreative aktiviteter, kan være aktive, såvel som rolige og sanselige.



ÅDALS  
LANDSKABET

SKOV  
LANDSKABET 1

FLADE-  
LANDSKABET

Stensgård

GRUSGRAVS  
LANDSKABET

SKOV  
LANDSKABET 2

ÅDALS  
LANDSKABET

Trailcenter

**LANDSKABER // Temakort**

- Ådalslandskabet
- Fladelandskabet
- Grusgravslandskabet
- Skovlandskabet

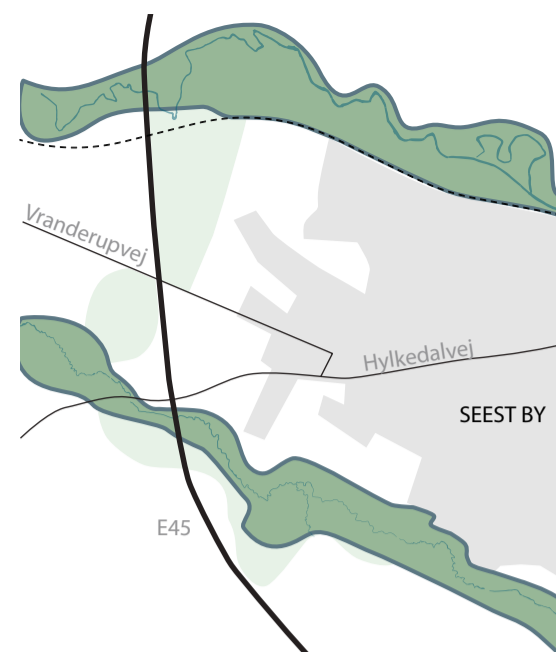
N 1:10.000

## ÅDALSLANDSKABET // Indsatser

Ådalslandskabet er en idyllisk smeltevandsdal, som blev formet tilbage i istiden. Den dybe dal kan med sine store terrænspring og frodige natur skabe en vis ro, selvom E45 er lige i nærheden. Det er et perfekt sted til en gåtur, hvor stop undervejs giver muligheden for at nyde ådalen og dets langstrakte kig i ådalen og de brede udsigter fra ådalens kant.

Ådalen er således et ideelt sted at arbejde med udsigtspunkter, i form af 'stoppesteder' på Den Grønne Ring og langs det sekundære stisystem.

Ådalen er i kraft af dets transportkorridor af vand, et naturligt sted at kunne opmagasinere regnvand. Klimatilpasning, ved forsinkelse af regnvandet, er et indgreb i naturen - men et nødvendigt indgreb. I den forbindelse er det essentielt, at vi vender 'indgreb' i ådalen til et positivt aktiv i den rekreative brug af Hylkedalen.



LANDSKAB I DAG

### FREMTIDIGE INDSATSER



Tilgængelighed til udsigt



Udsigtspunkter - Samling



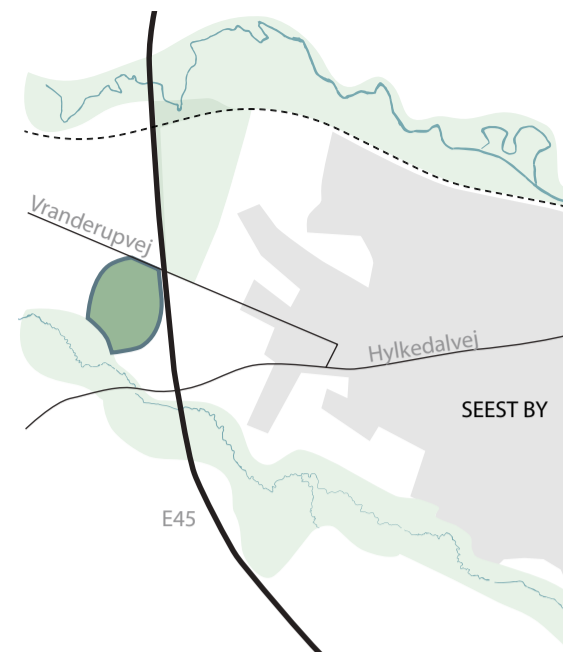
Klima - Dige - Helt tæt på vand



## GRUSGRAVSLANDSKABET // Indsatser

Grusgraven i Seest er et meget kuperet terræn med fugtige og vandfyldte lavninger, små søer og sumpe med flere sjældne arter grundet tidligere og nuværende kulturelle påvirkninger, der har skabt en næringsfattig jordbund og et varieret slid.

Grusgraven er i dag aktiv for flere mountainbikere og 4-hjulstrukne køretøjer. Denne meget aktive brug kan med fordel udbygges, eftersom nærheden til motorvejen og landskabets karakter af kulturpåvirkning støtter op om et område, hvor landskabet kan ændres i kraft af hyppig brug, hvis brugen og sliddet guides uden om særligt sårbare områder.



LANDSKAB I DAG

### FREMTIDIGE INDSATSER



Mountainbike



4x4 Cross motor

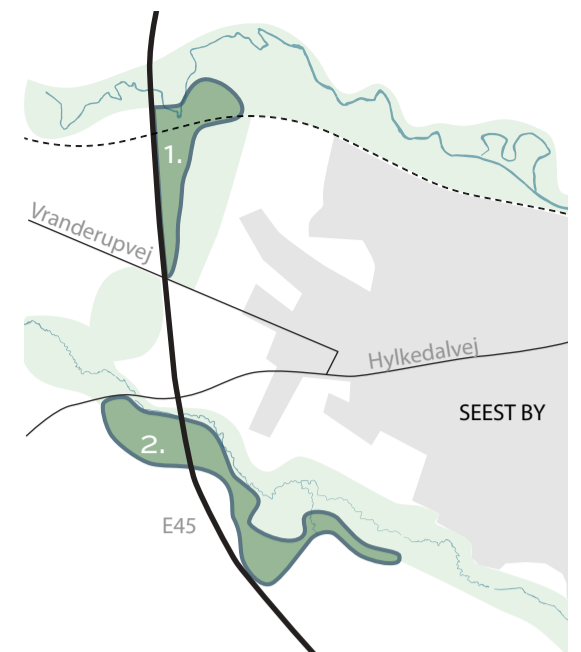


Motorcross

## SKOVLANDSKABET // Indsatser

Skovlandskabet er i dag et enestående aktiv for gåture, løbeture, rideture og mountainbike. Skoven er i stand til at skabe varierede oplevelser og spændende rummelige forløb i kraft af dens lukkethed. Denne egenskab er god, men fordrer også konflikter imellem brugergrupper, da deres tempi er meget forskellige.

Udviklingsplanen peger derfor på at skabe en differentiering af de to skovområder baseret på deres tilgængelighed og nærhed til motorvej. Det nordligste område udpeges, pga. af dets svære tilgængelighed og nærhed til E45, som en aktiv skov, hvor der er plads til mountainbike og OCR. Mens den sydlige del, i kraft af de forskelligartede brugere, at fordrer et mere stille tempo og rekreativ brug i fredelig sameksistens mellem brugerne.



### LANDSKAB I DAG

### FREMTIDIGE INDSATSER



Mountainbike  
(Skov landskab 1)



Trailrun  
(Skov landskab 2)

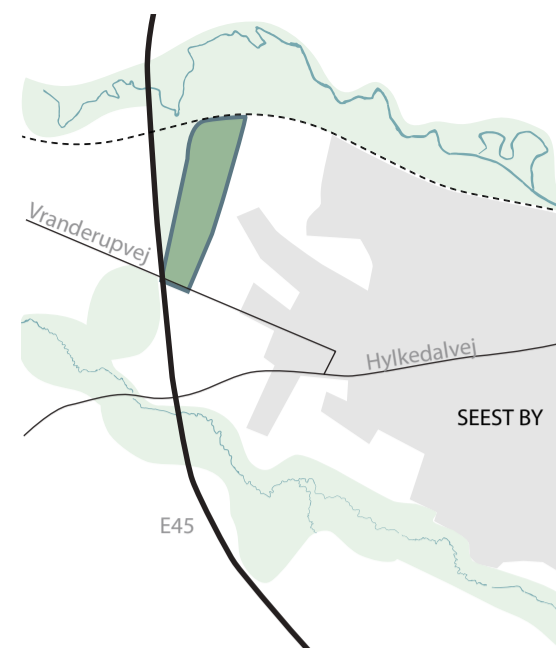


Ridesti - Bindedstet - Trekbane  
(Skov landskab 2)

## FLADELANDSKABET // Indsatser

Fladelandskabet er delvist et dyrkningslandskab og et område brugt til deponi. Begge landskaber er åbne og flade og opdelt af allé-træer langs tilkørslen til gården Stensgård og levende hegn. Den sydlige del slås et par gange årligt og den nordlige del er, i kraft af områdets tidligere brug som losseplads, domineret af længere græsser og ligner brakmarker. I den nordlige ende er der skabt en kulturpark, hvor skiftende kunstnere, kan udstille deres kunstværker.

For at arealerne skal kunne aktiveres til at have rekreativ brug og værdi forslår udviklingsplanen, at man arbejder med at implementere et terræn af overskudsjord fra omkringliggende bygge- og anlægsprojekter, så arealerne kan opdeles til mindre rumligheder med varierede oplevelser. Tilførelse af jord på disse højtbeliggende arealer kan udføres som et geometrisk landskab, der kan skabe udsigtshøje, og 'udstillingshøje' i forhold til ønsker om Landart eller kunst i et bredt perspektiv. Der skal tages højde for, at de nordlige arealer har steder, hvor der ikke indplaceres jord. Stiens udlæg på udviklingsplanen er et produkt af, hvor der ikke kan indplaceres jord, samt et ønske om at skabe større oplevelse i bevægelsen igennem landskabet.



### LANDSKAB I DAG

### FREMTIDIGE INDSATSER



Udsigtshøj

Skulpturpark - landskabskunst

Trailrun

**Index**

- Den grønne ring
- Handicapvenlige stier
- Sekundære nye stier
- Sekundære eksist. stier
- Mountainbike spor
- OCR rute
- Riderute

**Nedslag:**

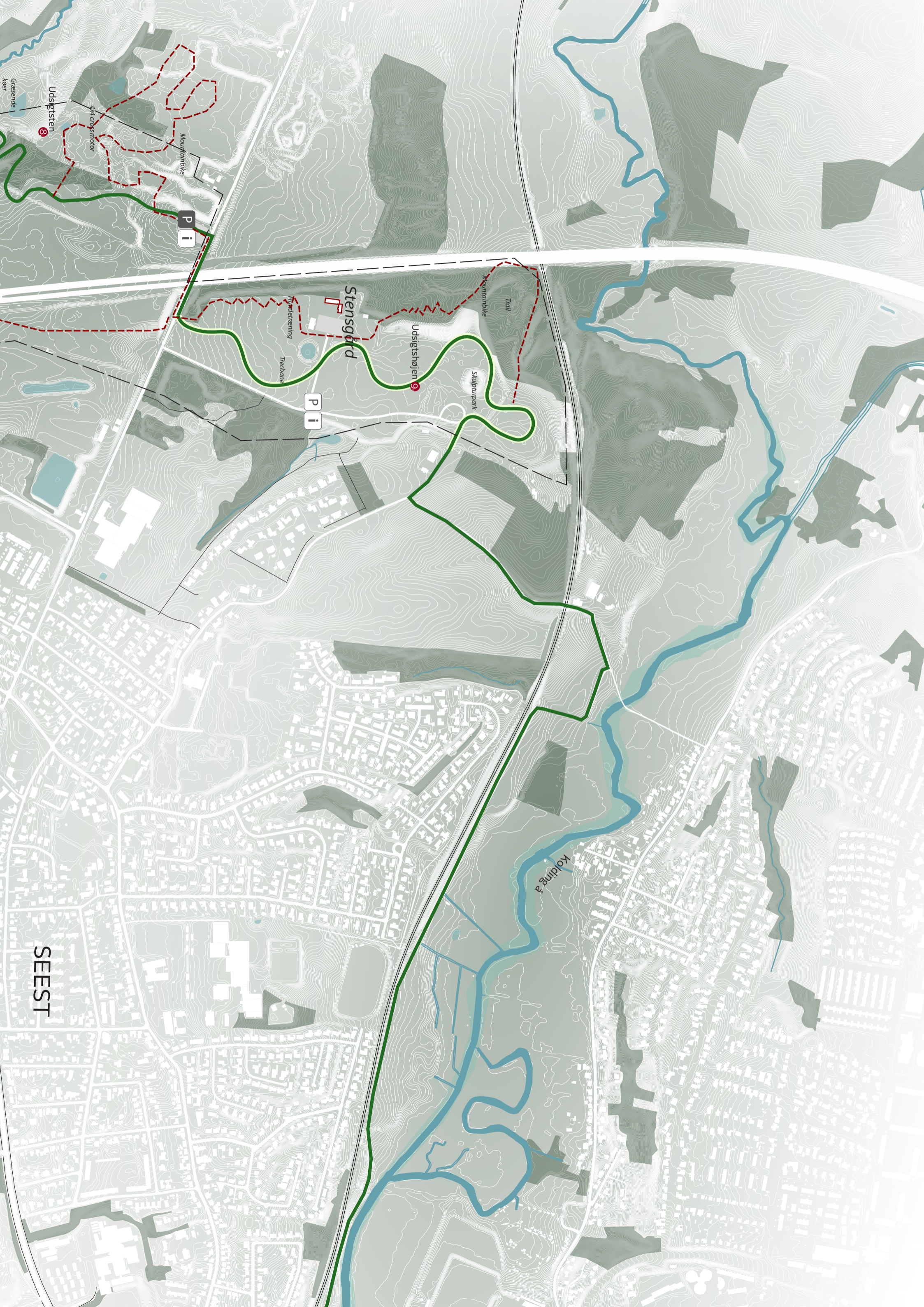
- 1 Plattform
- 2 Trappen
- 3 Dige
- 4 Pavillionerne
- 5 Asted
- 6 Trædesten
- 7 E45
- 8 Udsigten
- 9 Udsigstshøjen

**P** Parkering **i** Nyt informationskilt

**P** Ny parkering **i** Nyt informationskilt

**N** 1:5000





SEEST

Kolding å

Stensgård

Udsigtshøjlen

Skulpturpark

Mountrainbike

Trail

Hjælptræning

Trekbane

Mountrainbike

Ald cross motor

Udsigtsten

Græseende køer

P i

P i

8

9



Ophold med picnic



Udsigt fra pavillonerne



Siddemulighed med udsigt



Ådalen



4x4 cross motor



Skibakke



Funky Monkey Park



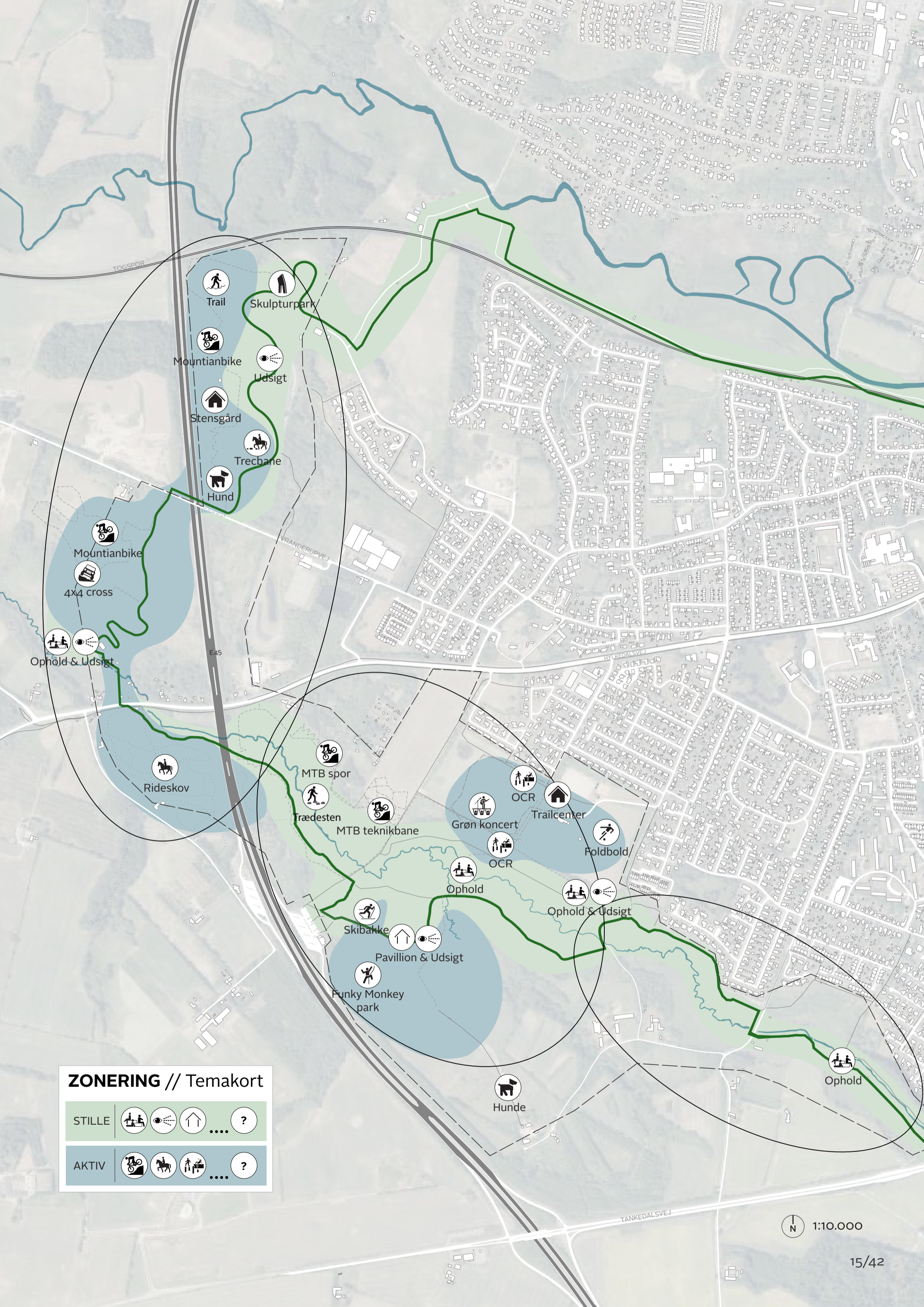
Ridning

## STILLE ZONER // Eksempler

Stillezoner er områder, hvor den maleriske værdi af landskabet er så høj, at den rekreative oplevelse heraf skal frembringes af sanserne. Det er zoner, hvori man kan nyde Koldings fantastiske omkringliggende natur, og faciliteter der indplaceres i disse zoner skal støtte op herom.

## AKTIVE ZONER // Eksempler

Aktive zoner er områder, hvor udviklingsplanen ser potentiale i at forene landskabet med aktiviteter og faciliteter. Områder hvor landskab og aktiv brug heraf kan komplimentere hinanden og skabe aktiv rekreativ brug, der kan imødekomme nye aktiviteter, og en hyppig brug af områderne for den selvorganiserede og organiserede idræt.



### ZONERING // Temakort

STILLE				....	?
AKTIV				....	?

N 1:10.000



Eksempel på hovedsti



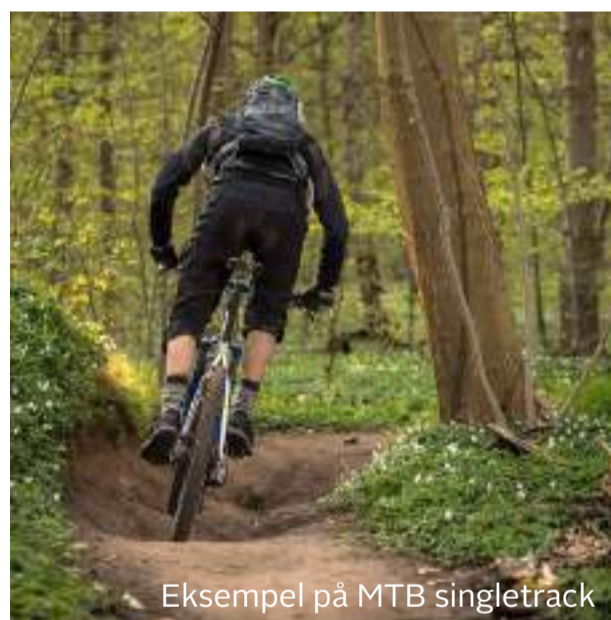
Eksempel på sekundær sti



Eksempel på sekundær sti i ådal



Eksempel på ridesti



Eksempel på MTB singletrack



Eksempel på den grønne ring (sti)



Eksempel på OCR bane

## STIFORLØB //

I dag er der mindre og større stier rundt i området. En bærende del af udviklingsplanen er, at få skabt et sammenhængende stinet, der gør det muligt at bevæge sig ad mindre intime stier, og større stier med gode underlagsforhold og bredde til passage.

### Hovedstiforløb:

Hovedstiforløbet udgøres af Den Grønne Ring, der er en bred sti med en relativ god tilgængelighed og et godt underlag for gående og cyklister. Det er ikke muligt at overholde de beskrevne tilgængelighedskrav for bygningsnære udearealer grundet de markante stigninger i landskabet og hensynet til den beskyttede natur. Men hvor stien nyanlægges lægges traceeringen mest hensigtsmæssig i forhold til terræn. Stien er delvist etableret og andre steder skal den anlægges eller opgraderes i forhold til bredde og underlag.

### Handicapvenlige stier

Er stier, der ikke overstiger en hældning på 4%.

### Sekundære nye stier

Er trampestier eller mindre grusstier, der endnu ikke eksisterer. Disse tænkes anlagt gennem slåning og buskrydning, eller ved etablering af et løst gruslag.

### Sekundære eksisterende stier

Er de trampestier og mindre grusstier, der allerede benyttes i dag af.

### Mountainbikespor og teknikbane

For at undgå konflikter imellem de der benytter landskabet som det stille afbræk fra byens larm og de der benytter det aktivt som en sport, etableres dedikerede Mountainbikespor og teknikbaner. Sporene ønskes anlagt, så der kan tilbydes et bynært spor og teknikbane tæt ved Trailcenteret samt et transportspor med udfordringer, der kan bringe mountainbikeren videre ud i landskabet fra Trialcenteret

### OCR Rute

Tager udgangspunkt fra Trailcenteret og kombineres med sekundære stier og mountainbikespor. I forbindelse med OCR ruten etableres forhindringer med udgangspunkt fra Trailcenteret og videre ud i landskabet, hvor dette er muligt.

### Ridespor - Riderute

Er et område, hvor ryttere har gode vilkår for at ride. Disse ruter er selvfølgelig også tilladt til spadsereture og lign.

### Parkering

Er eksisterende offentlige tilgængelige parkeringspladser. Det bør overvejes om nogle af disse bør udbygges.

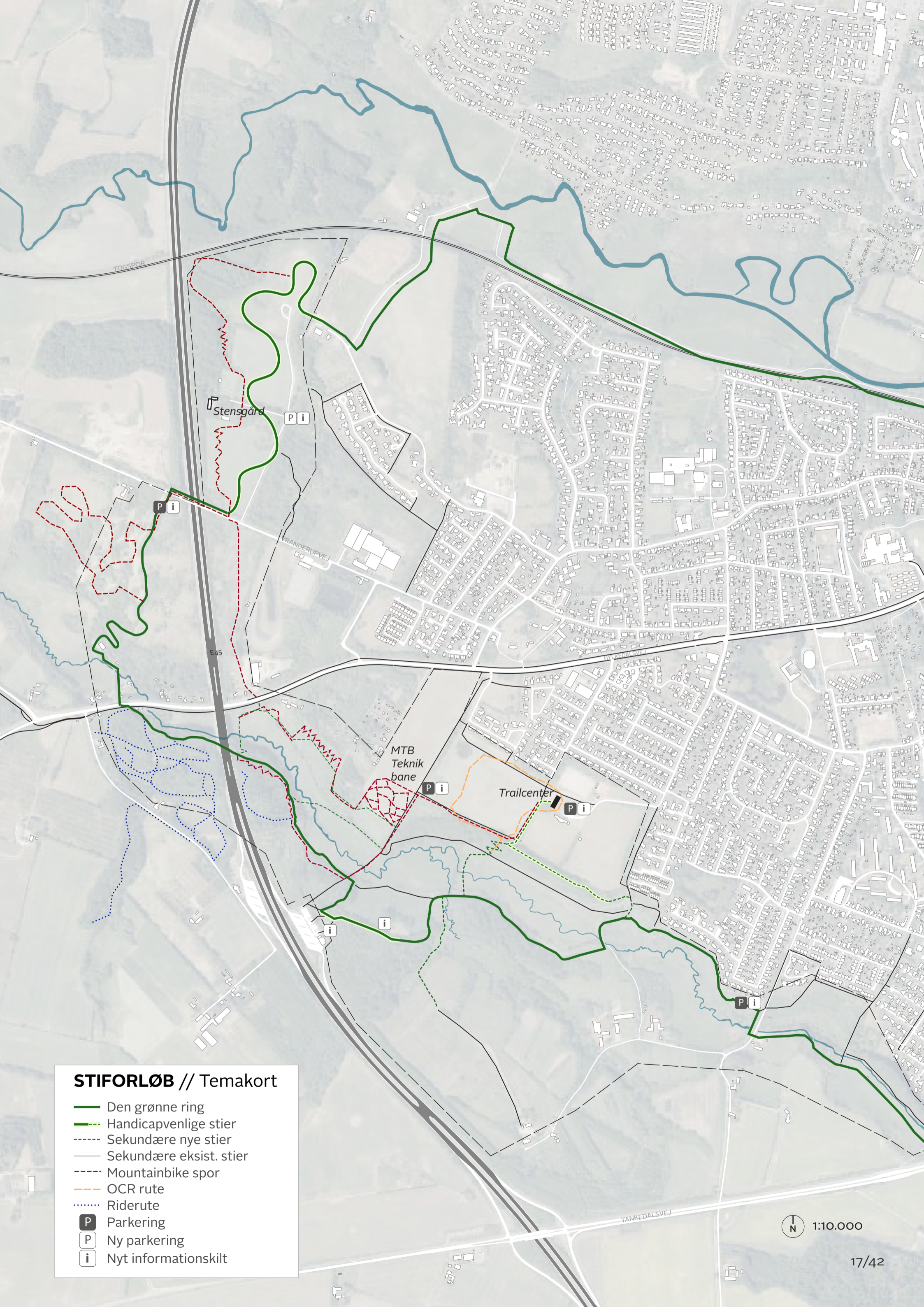
### Ny Parkering

For at sikre god tilgængelighed etableres yderligere p-pladser.

### Nyt informationskilt

Informationsskilte er en vigtig del af formidlingen af områdets natur- og kulturhistorie, klimatilpasning samt mulighederne for rekreativ brug og sammenhængen med nærliggende rekreative arealer – Den Grønne Ring.





### STIFORLØB // Temakort

- Den grønne ring
- - - Handicapvenlige stier
- · · Sekundære nye stier
- Sekundære eksist. stier
- - - Mountainbike spor
- OCR rute
- · · Riderute
- P** Parkering
- P** Ny parkering
- i** Nyt informationskilt

N 1:10.000

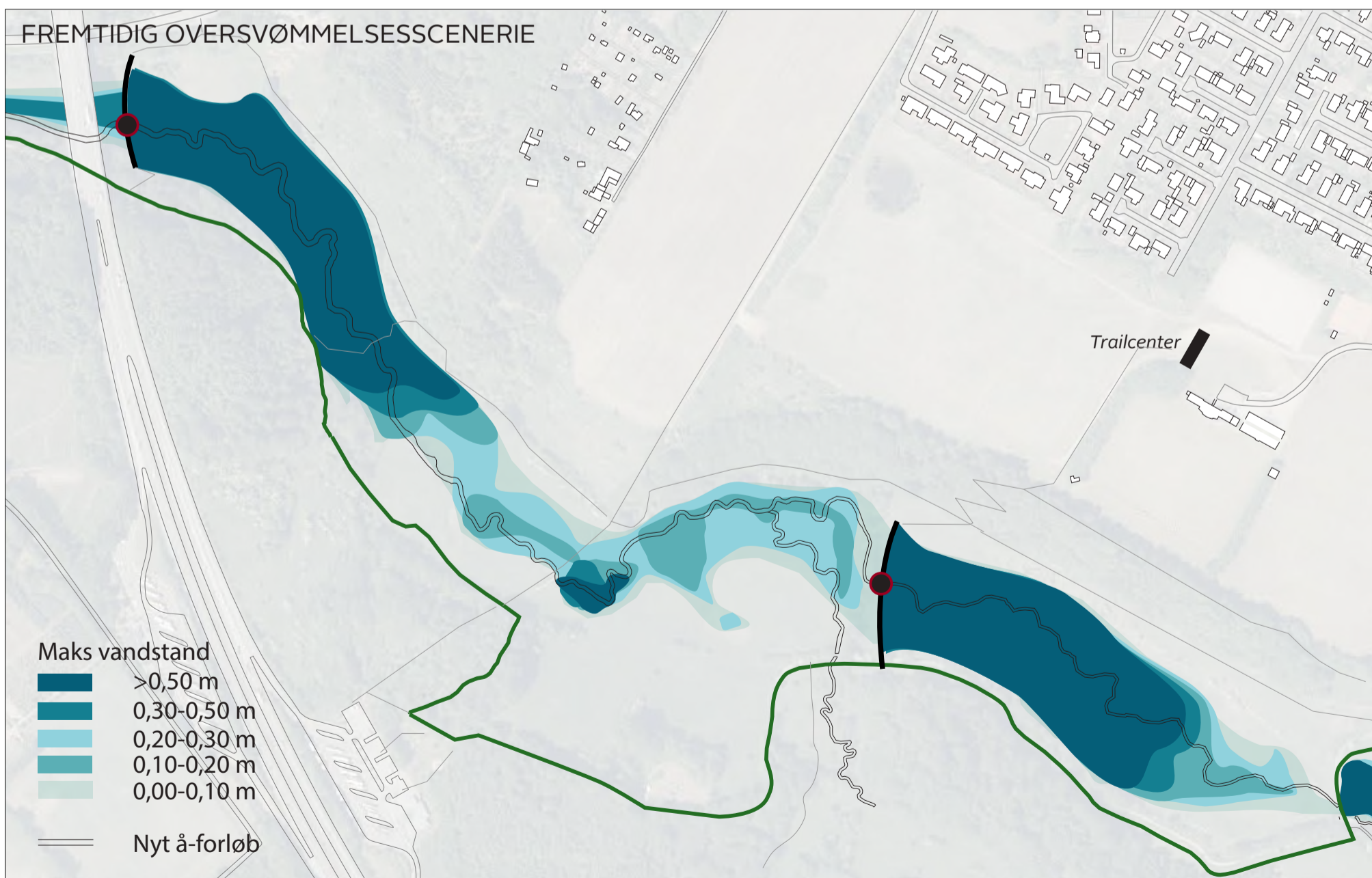
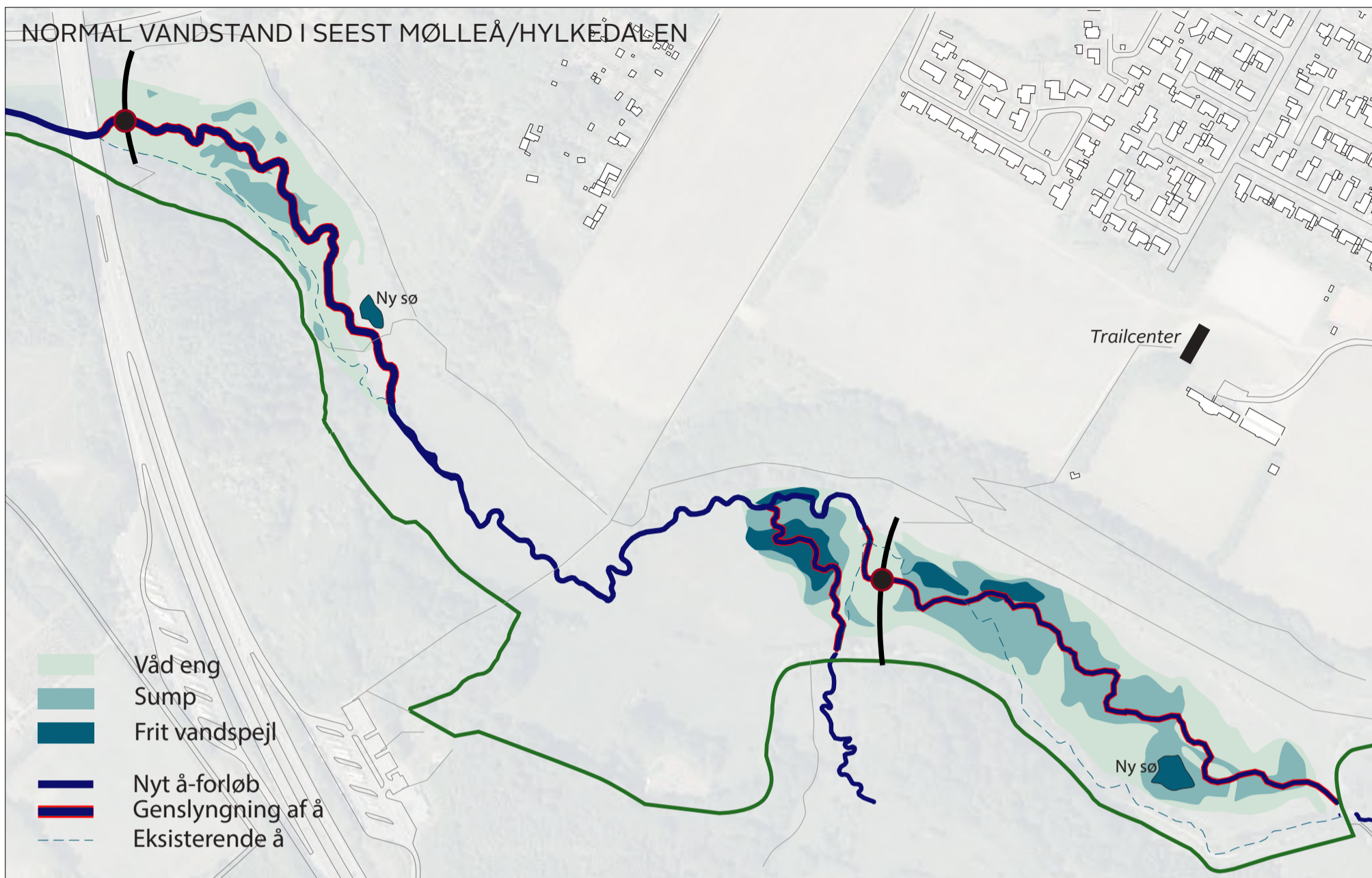
### Jorddiger skal forhindre oversvømmelser i Kolding By

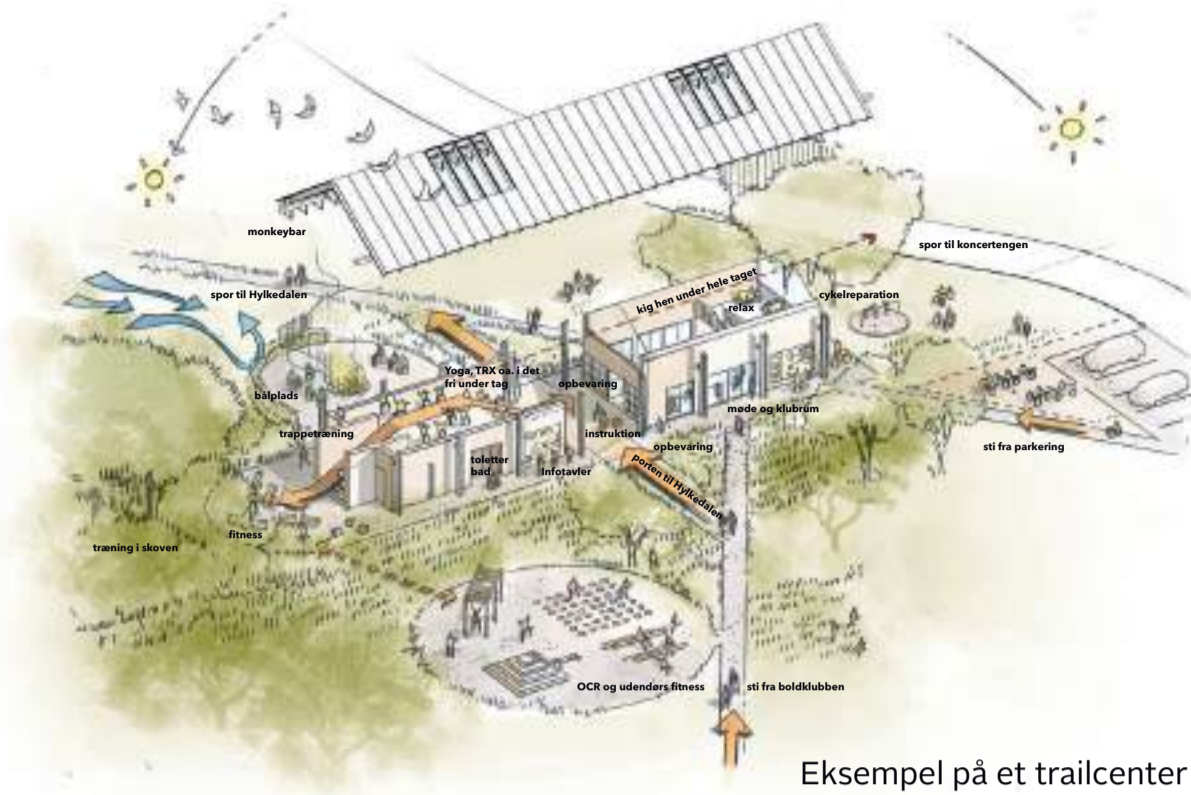
Ved skybrud eller meget kraftig regn fosser regnvandet i Seest Mølleå ned gennem Hylkedalen og kan medvirke til, at der opstår oversvømmelse i Kolding By.

Gennem et klimatilpasningsprojekt i Hylkedalen anlægges to jorddiger, der kan tilbageholde vandet, når det regner meget. I normale situationer løber vandet i Seest Mølleå frit gennem rørene i digerne, men ved øgede vandmængder, støver vandet op ved digerne og der opstår to midlertidige søer, der i løbet af et par dage forsvinder igen. På toppen af digerne anlægges stier, der skal indgå i det fremtidige stinet og gøre det muligt at komme på tværs af Hylkedalen. Ved det østlige dig etableres en opholdsplads, hvorfra der er tæt kontakt til vandet og en flot udsigt gennem ådalen.

Når vandet i Seest Mølleå oversvømmer engarealerne vil der som en sidegevinst ske en fjernelse af kvælstof fra å-vandet. Det sker fordi bakterier i de lavvandede områder langs åen omdanner nitrat-kvælstof til frit kvælstof, der forsvinder op i luften. På den måde kan man sige, at de oversvømmede enge fungerer som et naturligt renseanlæg.

- Jorddige
- Nyt å-forløb
- Den grønne ring
- Rørføring og overløb





Eksempel på et trailcenter

## FREMTIDIGE FACILITETER //

I udviklingsplanen er der udpeget steder, hvor der på baggrund af landskabet, tilgængelighed, naturbeskyttelsen, klimatiltag og eksisterende aktiviteter, kan opføres yderligere faciliteter, der støtter op om den rekreative oplevelse i området.

Nogle af faciliteterne ligger ligefor at etablere allerede nu, mens andre stadig har uafklarede forudsætninger.

Trailcenteret er under projektering, og er først i rækken for nye faciliteter i området. Trailcenteret er 'et mødested' for organiserede og selv-organiserede grupper og enkeltpersoner, der ønsker at benytte de omkringliggende anlæg Hylkedalen og Seest Fritidslandskab rekreativt og aktivt.

Trappen er et anlæg til Trailcenteret der gør det muligt at komme fra Trailcenteret og ned i Hylkedalen. Trappen indeholder, ud over adgang til Hylkedalen, også lege- og træningselementer, der handler om at bevæge kroppen op og ned af ådalens side.

Udsigtsplatformen er en bynær plads, hvor man kan få et komplet udsyn over Hylkedalen, med gode vest- og sydvendte forudsætninger for sollys. Udført med størst mulig tilgængelighed.

Diget er et produkt af klimatilpasningsprojektet, der handler om at udnytte ådalen som 'et naturligt' bassin til at forsinke regnvand. I diget etableres en plads midt i ådalen over vandløbet, som fungerer rekreativt med opholdsmulighed, samt teknisk som styret overløb og sikring af vandløbet.

Pavillonerne er madpakkehuse, ly-, læ- og opholds-pavilloner, der kan benyttes af både større og mindre grupper og udført med størst mulig tilgængelighed.



Illustration af Trappen



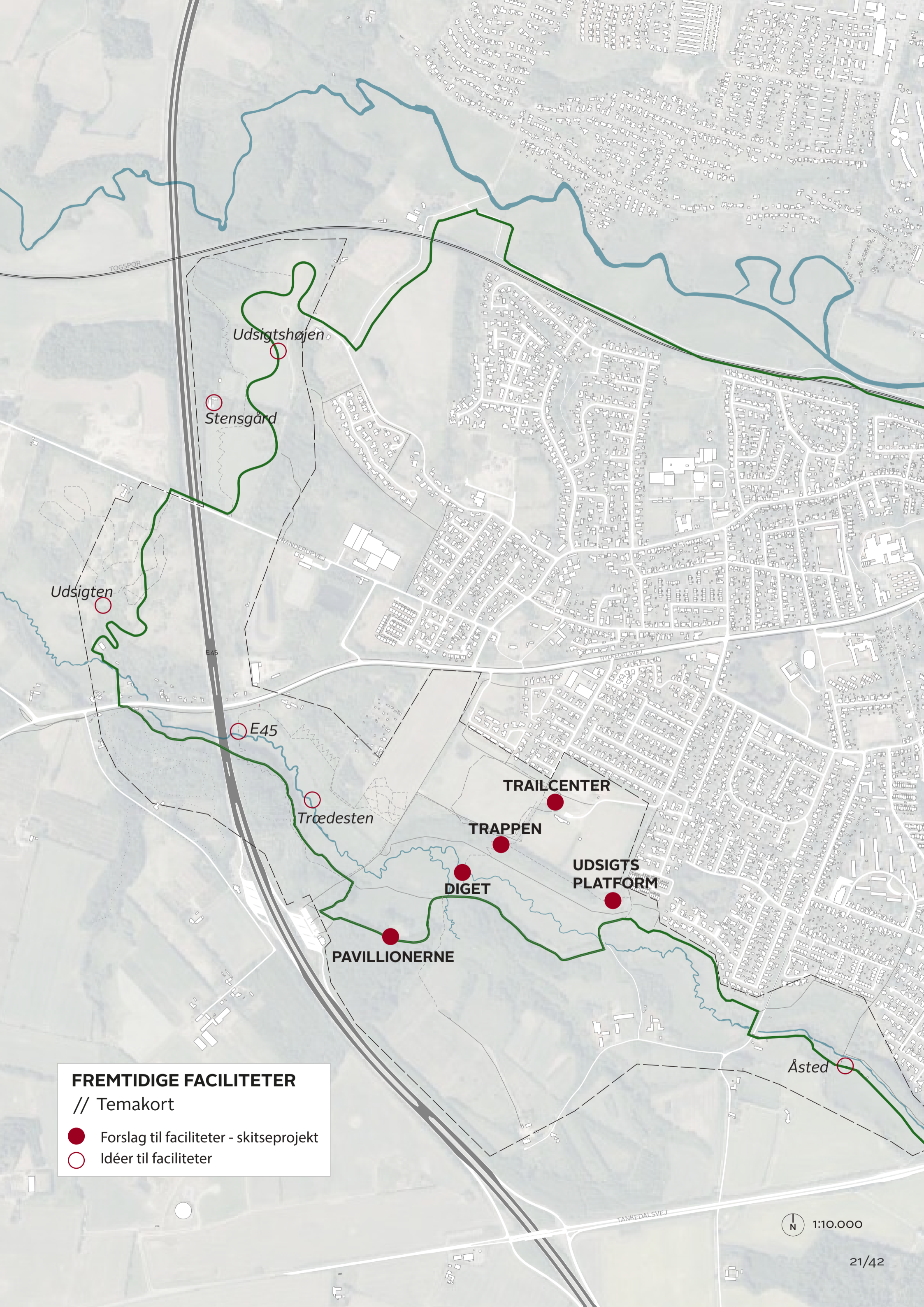
Illustration af Udsigtsplatform



Illustration af Dige



Illustration af Pavillonerne



**FREMTIDIGE FACILITETER**

// Temakort

● Forslag til faciliteter - skitseprojekt

○ Idéer til faciliteter

Udsigtshøjen

Stensgård

Udsigten

E45

Trødesten

TRAILCENTER

TRAPPEN

DIGET

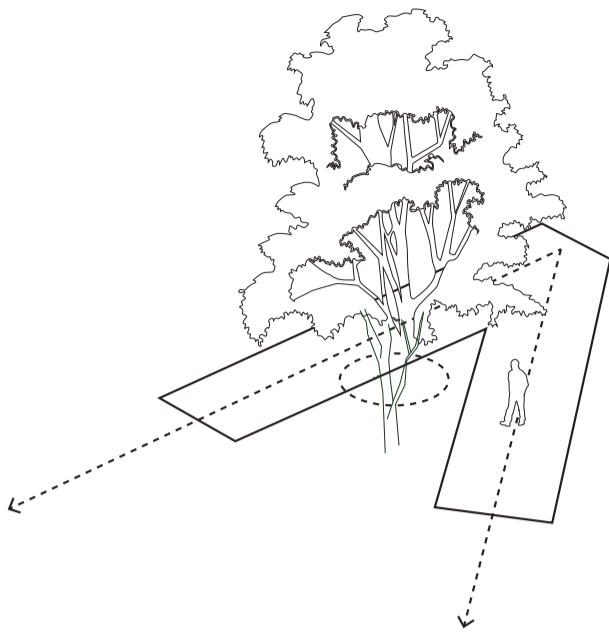
UDSIGTS  
PLATFORM

PAVILLIONERNE

Åsted

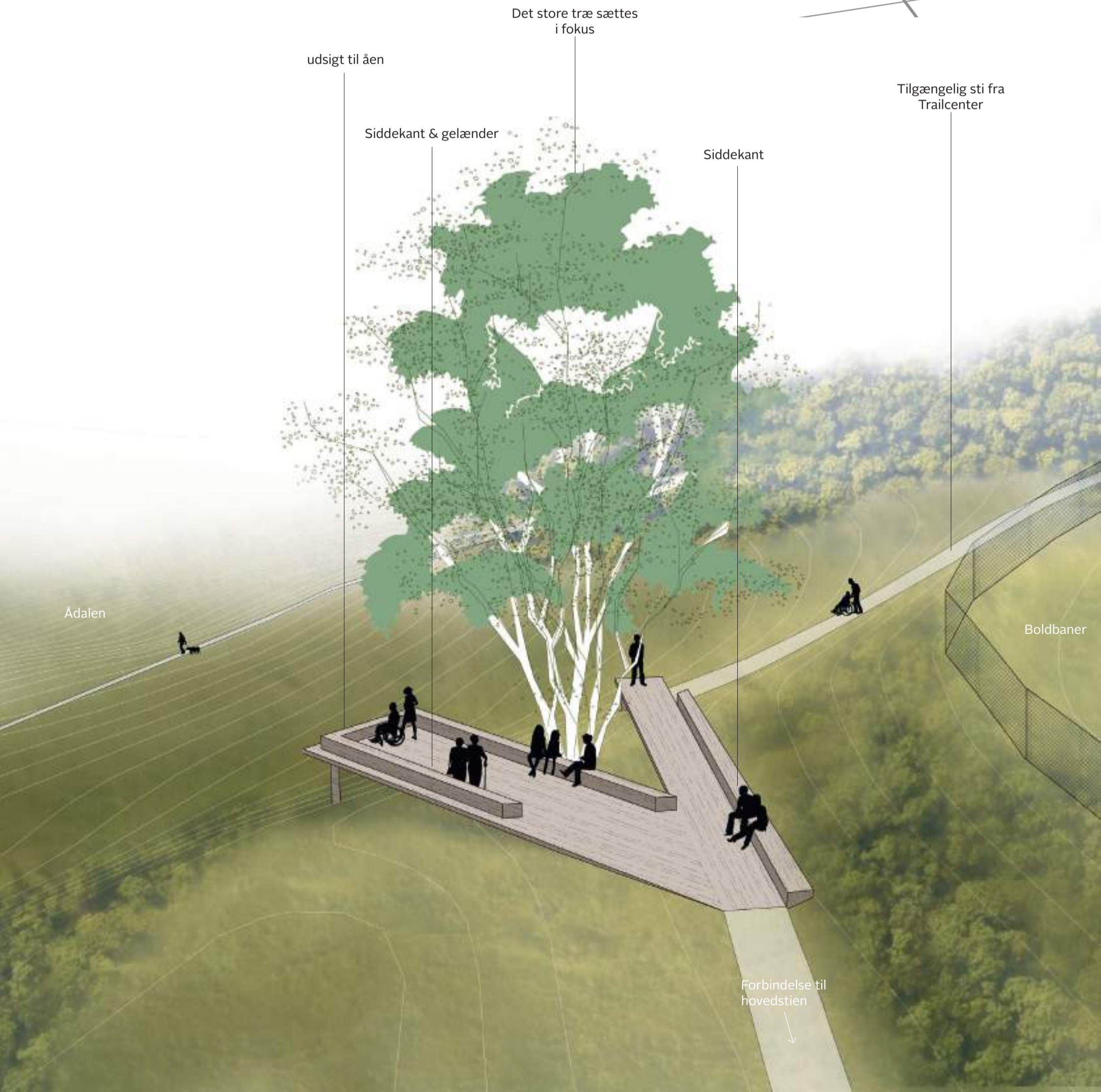
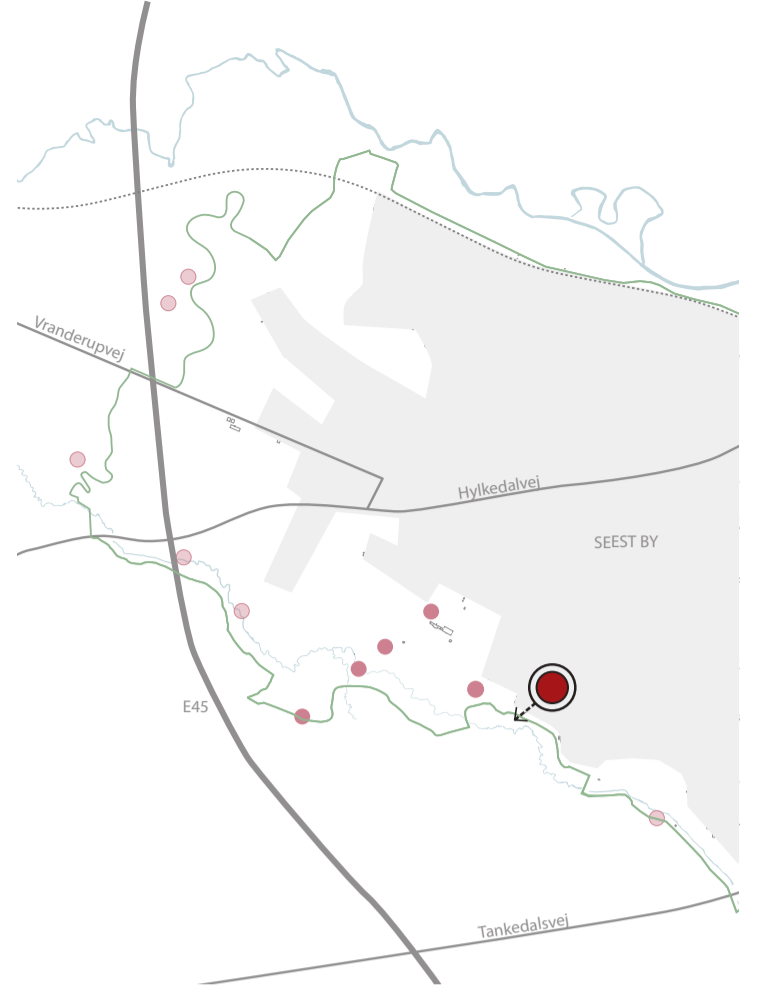
N 1:10.000

# UDSIGTSPLATFORM // nedslag



## Koncept:

Udsigtsplatformen er bygget op omkring den eksisterende flerstammede ahorn, der står meget karakteristisk på skrænten. Platformen udformes som et plant element, der tilgodeser tilgængelighed, imens kilen omkring træet gør, at der skabes to udsigtsrum af én platform. Platformens får således et forløb, der danner skiftende udsigter med ahornen, som forgrund, mellemgrund, og ryg. Udsigtsplatformens høje beliggenhed vendt mod syd og vest, giver den optimale vilkår for rekreativ brug.





Referencer til udsigteplatform





Boldbane

Hegn

Grussti

Bænk

x41

Grussti

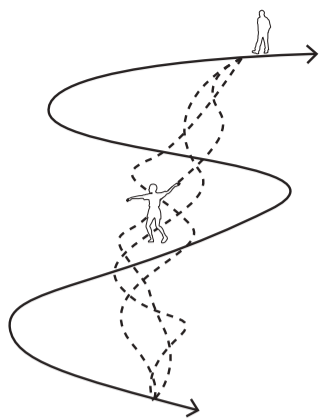
Bænk

Træ

Hegn

Plan Udsigtsplatformen  1:100

# Trappen // nedslag

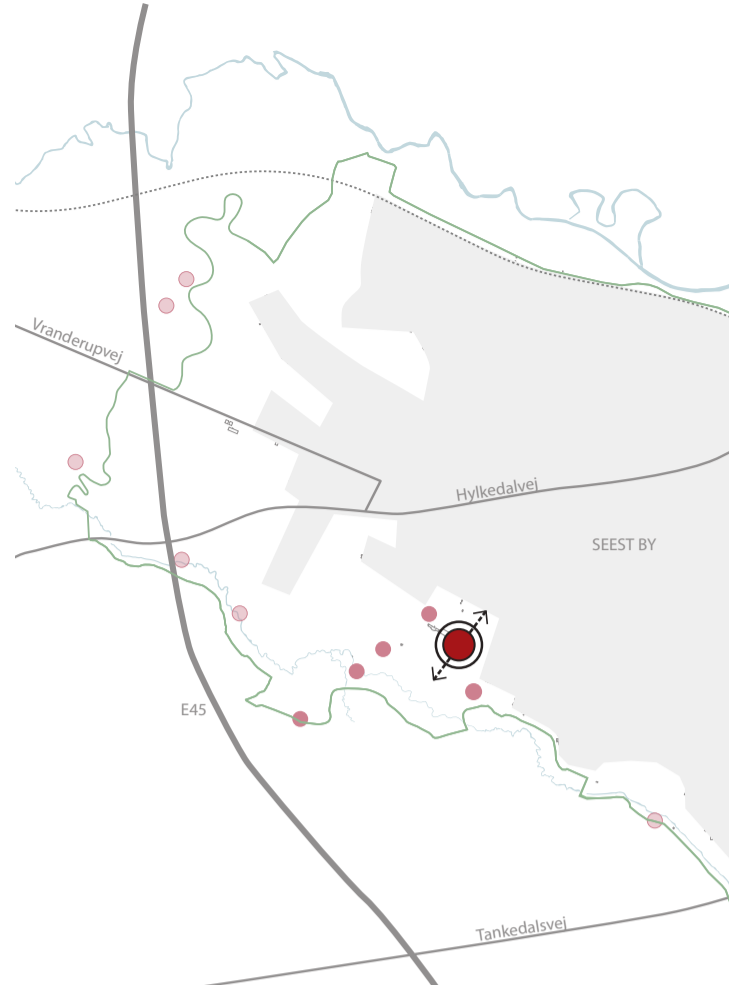


## Koncept:

Den 'overkommelige' vej, og den 'uoverkommelige' vej. En yderligere bearbejdning af Trappen vil ske i detail-fasen i samarbejde med OCR-interesserede.

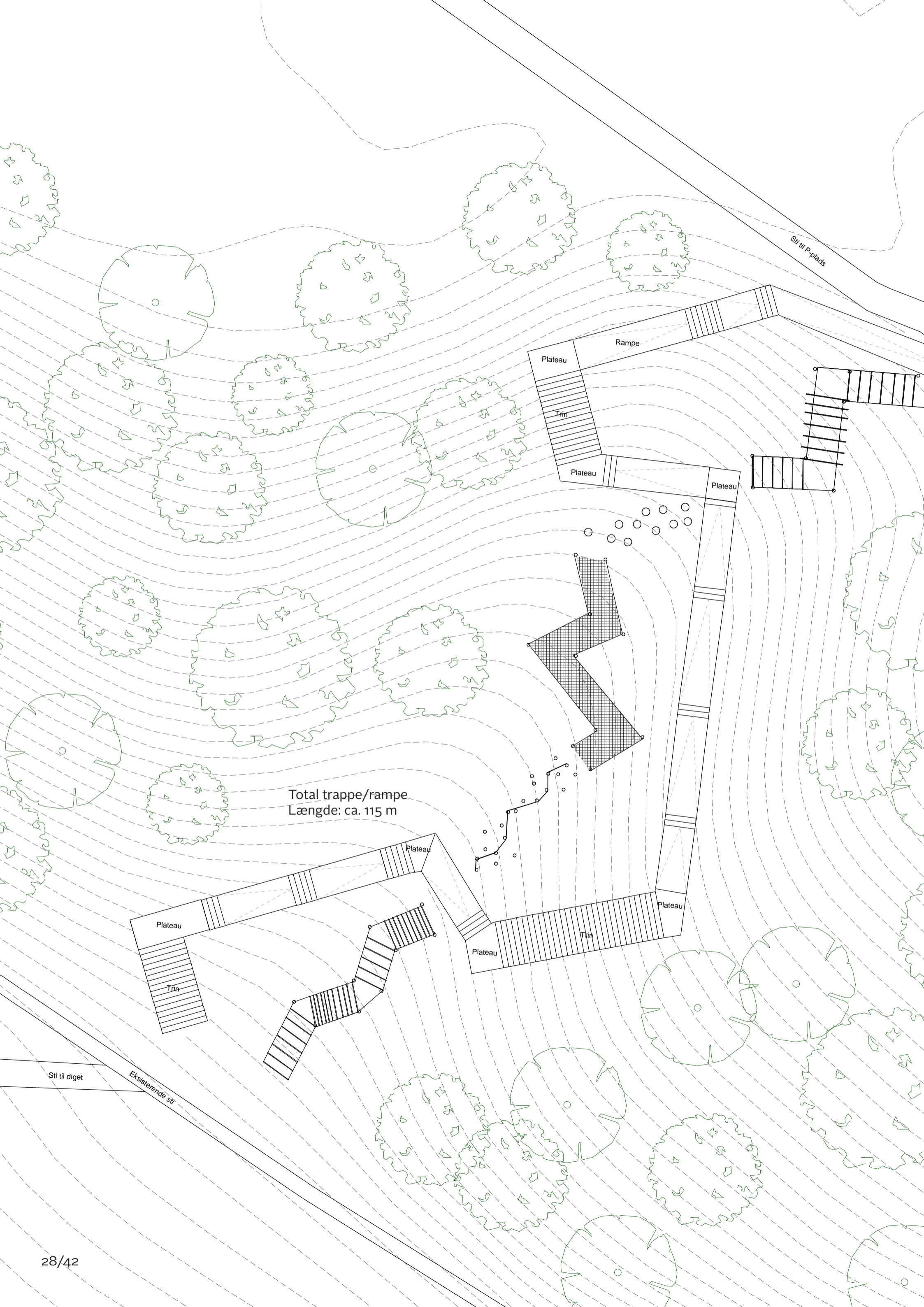
Der etableres et rampe-trappeforløb fra toppen af skrænten, ned i ådalen som adgang mellem top og bund, i tæt relation til Trailcenteret.

Som genvej etableres forskellige bevægelsesudfordringer vinkelret på højdekurverne, hvor der optages en stigning på 23%. Denne stigning er både legende såvel som facilitet til fysisk træning





Referencer til OCR-bane og trappestiforløb



Sti til P-plads

Rampe

Plateau

Trin

Plateau

Plateau

Total trappe/rampe  
Længde: ca. 115 m

Plateau

Plateau

Trin

Plateau

Trin

Plateau

Sti til diget

Eksisterende sti



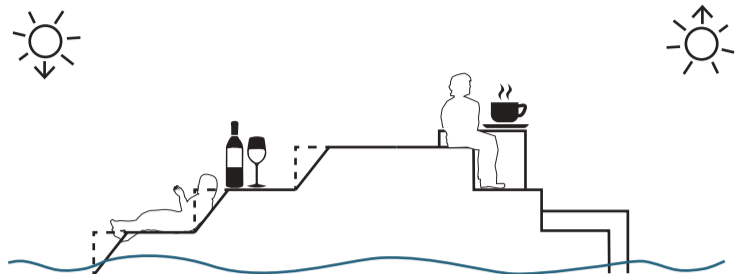
Skrænten i dag

Sti til Trailcenter

Sti til Udsigtsplatformen

Plan-Trappen  1:200

# DIGET // nedslag



## Koncept:

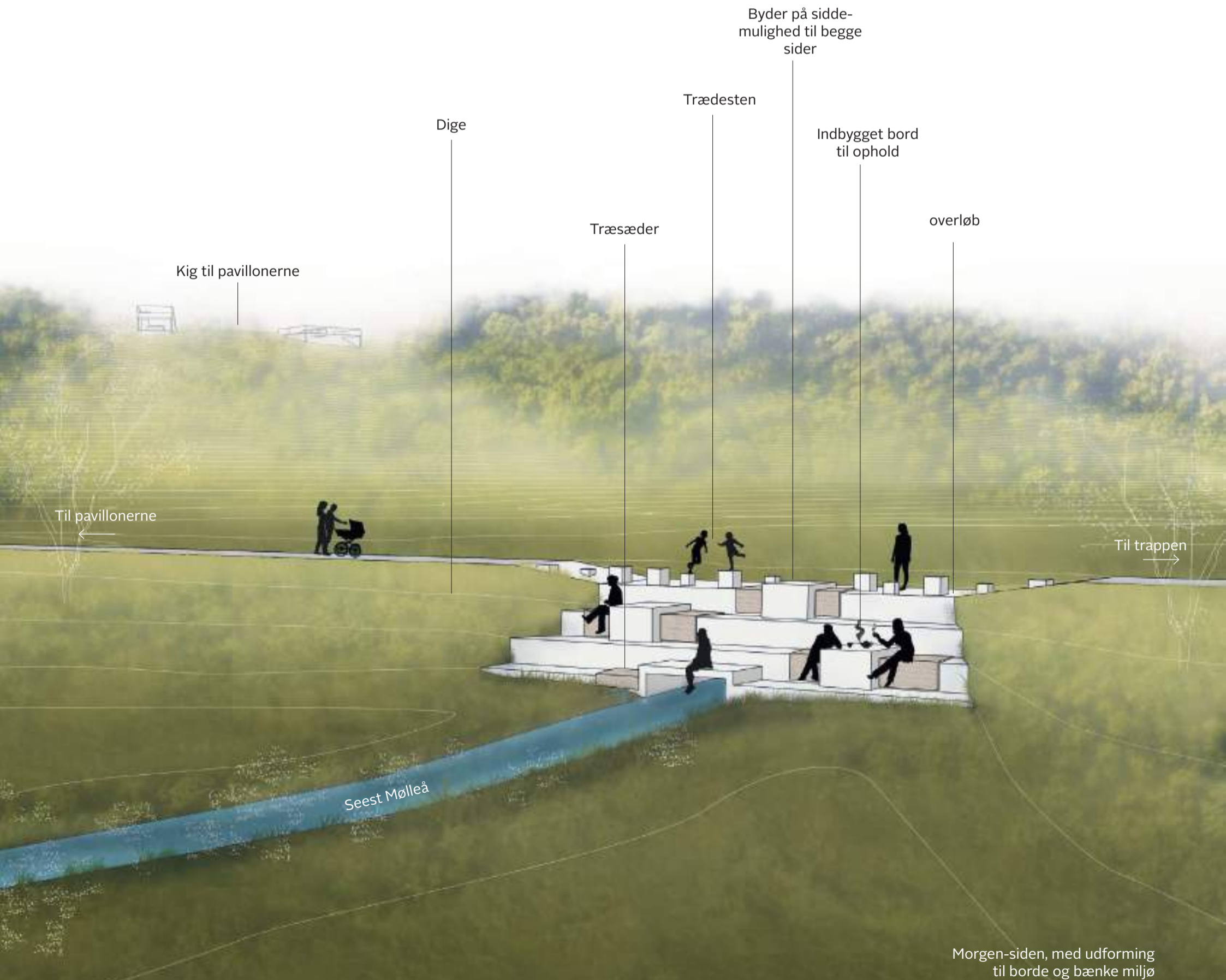
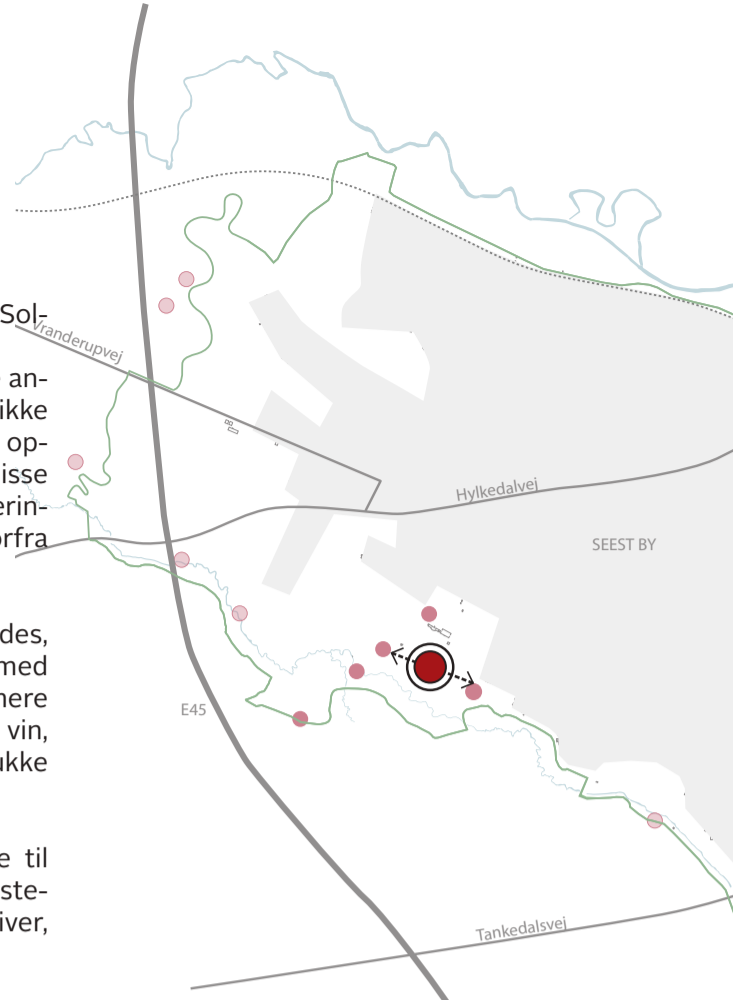
Overløb, Drosling, Vandløb, Solnedgang, Solopgang = Rekreativ dæmning.

I midten af ådalen udformes det tekniske anlæg af diget som et møbel, der bringer unikke oplevelser. Generelt er det ikke nemt at opholde sig centralt i en ådal, eftersom disse steder ofte er utilgængelige. Med etableringen af et dige skabes et unikt rum, hvorfra man kan opleve Hylkedalen.

Den østlige side af diget udformes således, at der er siddemuligheder, kombineret med bordplads. Mod vest udformes diget mere 'tilbagelænet', hvor man kan nyde et glas vin, mens man ser solen gå ned over den smukke ådal.

Begge udformninger inviterer endvidere til leg og bevægelse, hvilket også er manifesteret af trædestenene på toppen, der angiver, at det er her diget har sit overløb.

I den fremadrettede detailprojektering skal der arbejdes med anvendelse af træ på synlige overflader.



Morgen-siden, med udformning til borde og bænke miljø



Aften-siden Reference

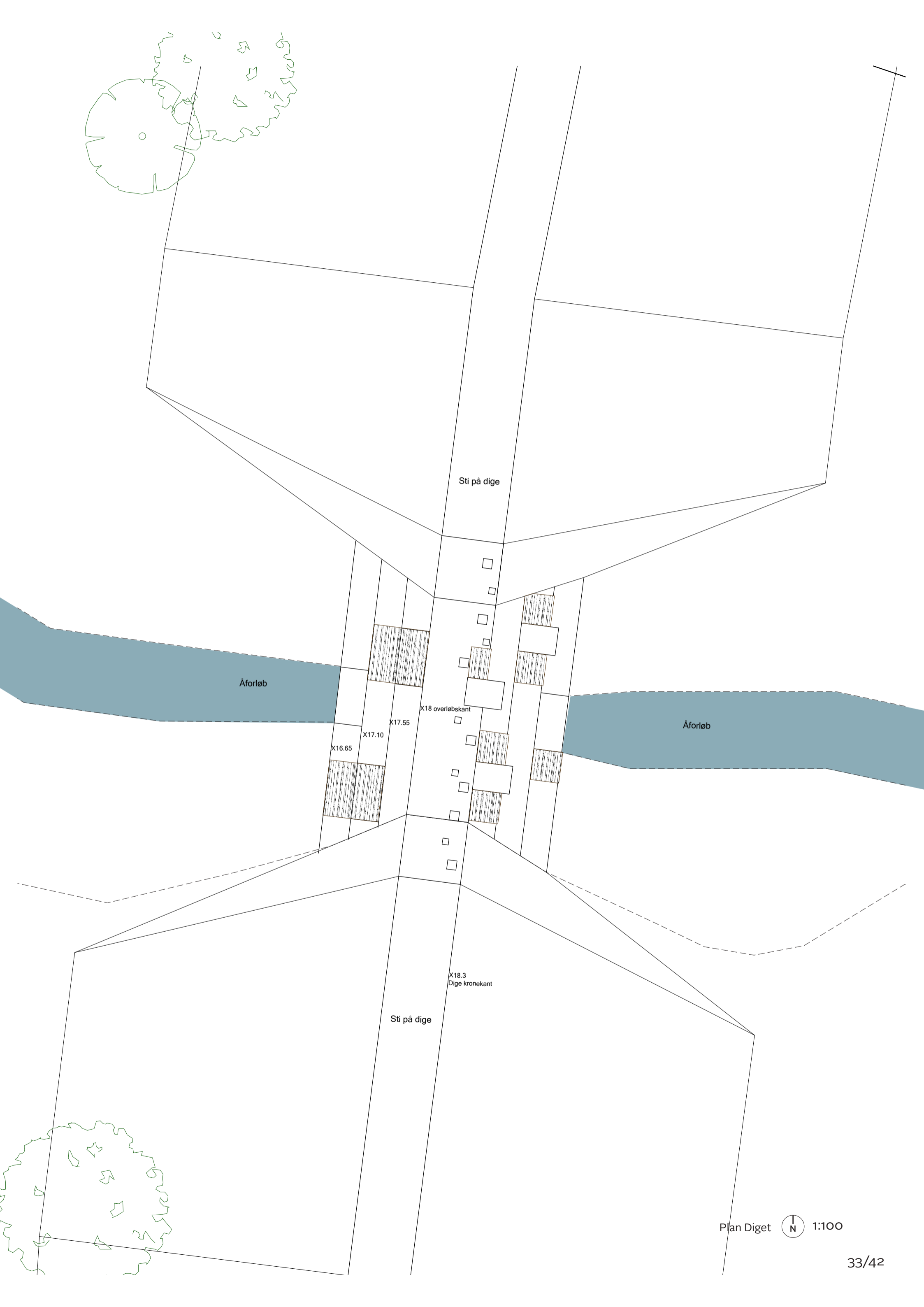


Morgen-siden - Reference



Udsigt fra Diget mod vest





Sti på dige

Åforløb

Åforløb

X18 overløbskant

X17.55

X17.10

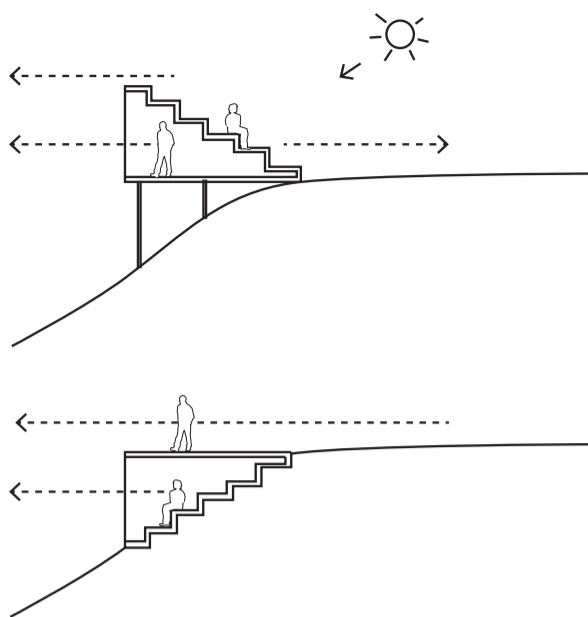
X16.65

X18.3  
Dige kronekant

Sti på dige

Plan Diget N 1:100

# PAVILLONERNE // Nedslag

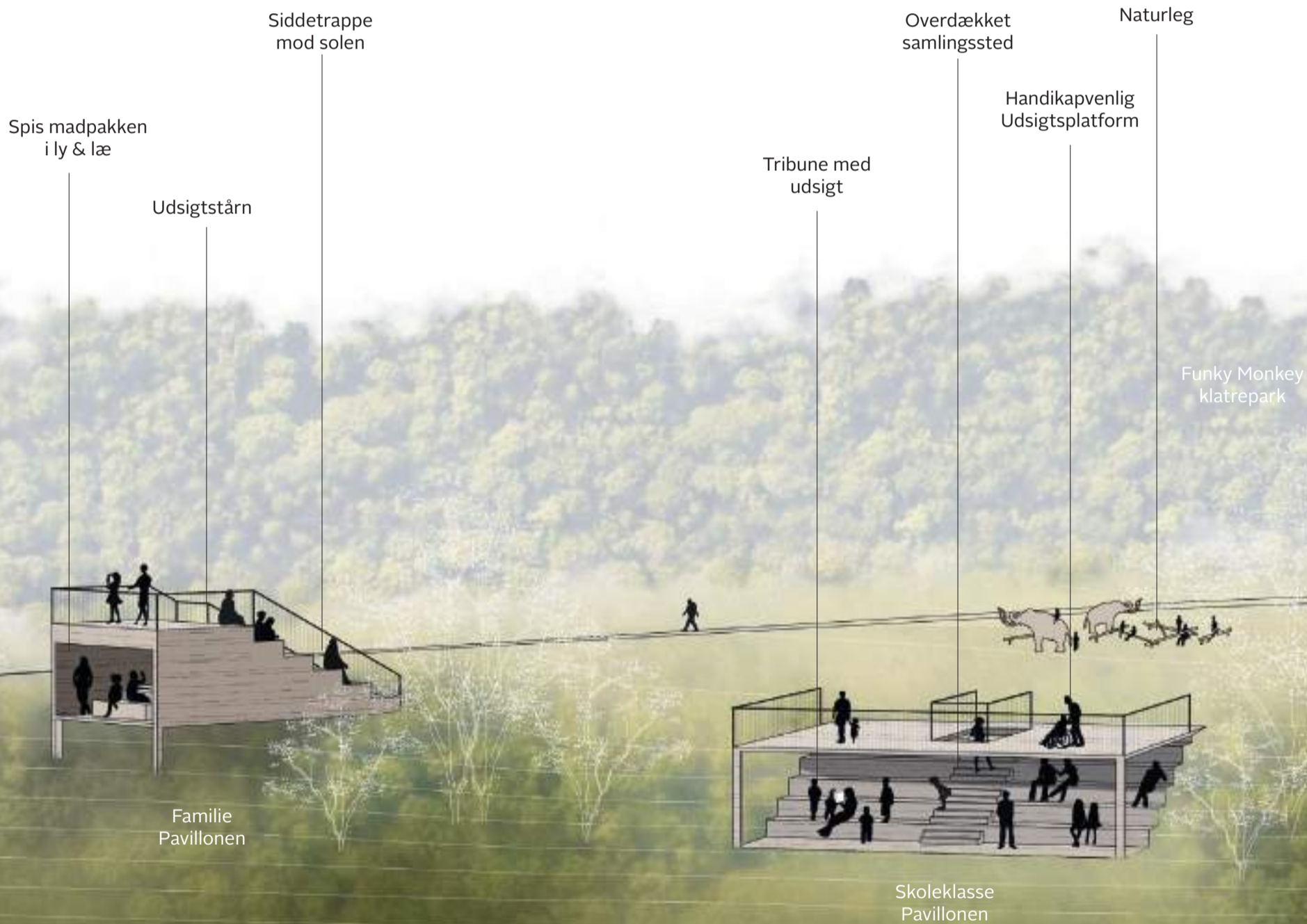
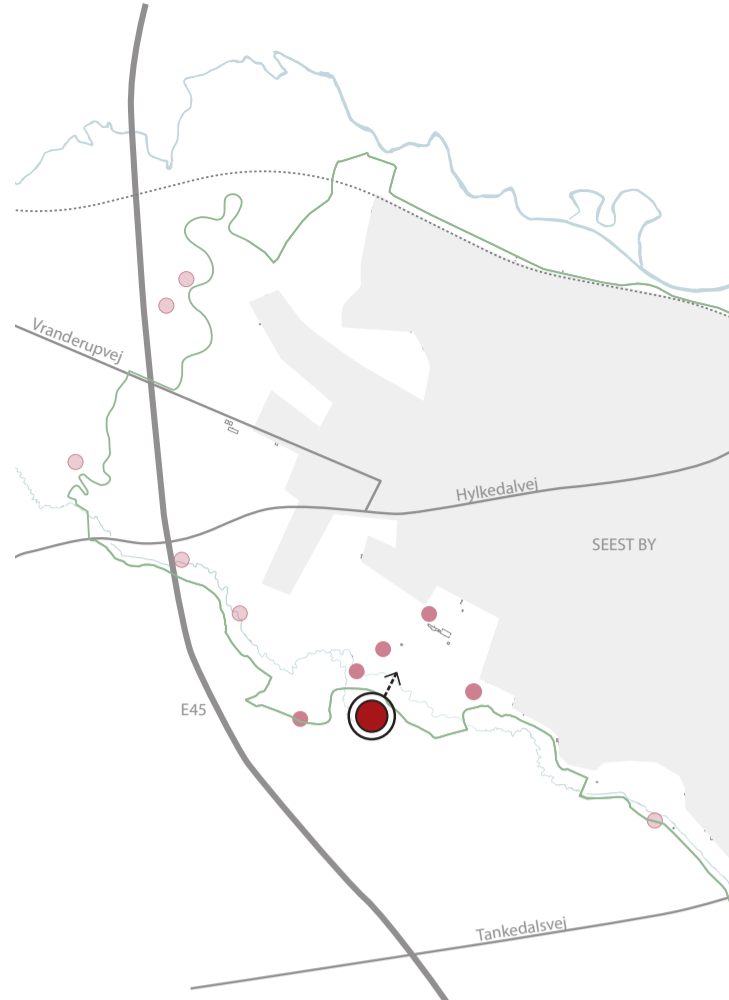


**Koncept:**  
Regn, Sol, Kulde, Udsigt, Mange, Få... Pavillonerne er alt muligt. Der udformes to pavilloner med samme formsprog og principper, men med vidt forskellige oplevelser af rum og landskab.

Den ene laver et indvendigt trapperum, med overdækket ophold, hvor taget har en god tilgængelighed som udsigtsplatform. Denne pavillon er 93m2 og god for skoler og større forsamlinger.

Den anden laver opholdstrappe ud mod skoven og det eksisterende opholdsområde ved Funky Monkey Park samt en ny naturlegeplads. Dette skaber en overdækket og tilgængelig udsigtsplatform (indendøre). Pavillonen er 22 m2 og god til familier og mindre grupper.

Pavillonerne ligger sig i deres formsprog og ad Trail-centerets udseende.





Referencer til pavillonerne

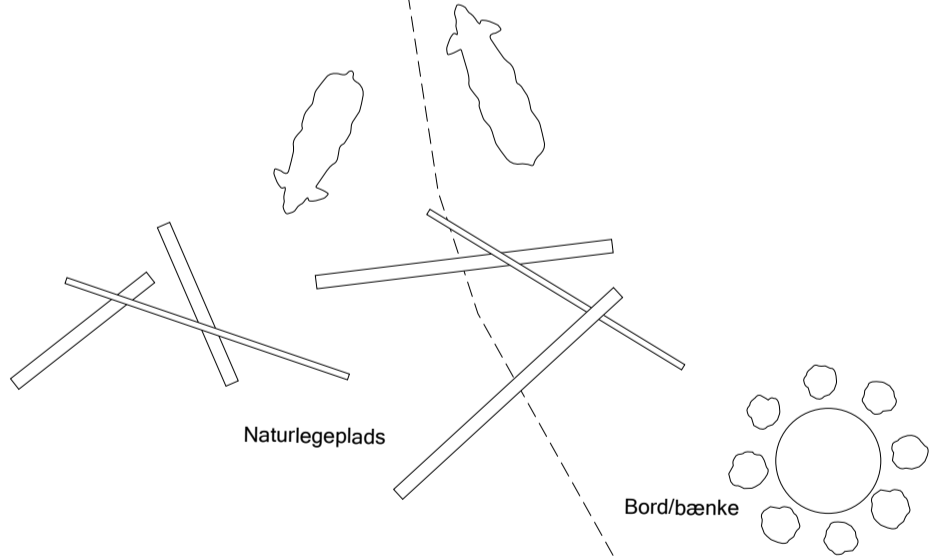


Referencer til naturlegeplads

Adalen ↗



Skoleklasse  
Pavillonen



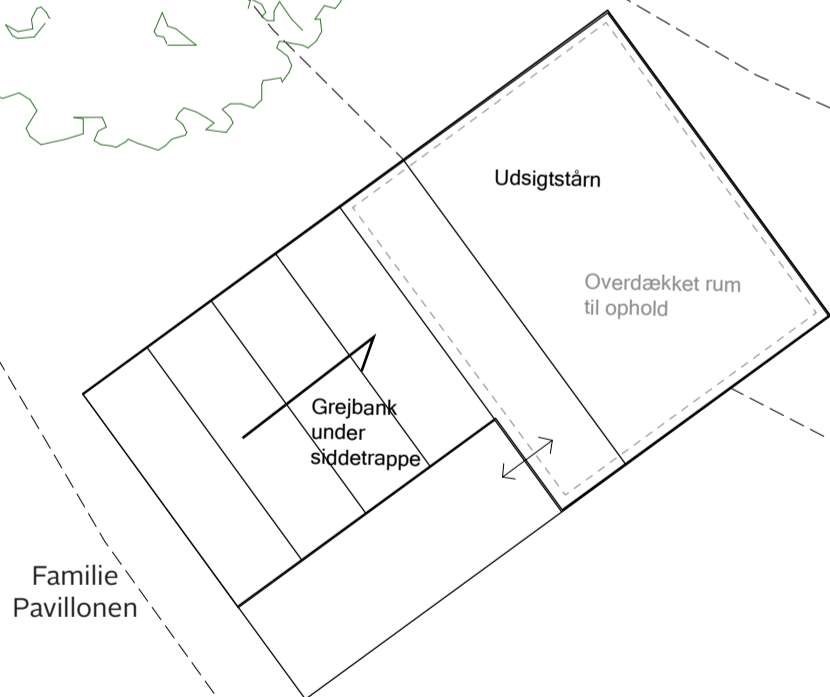
Funky Monkey  
park ↘



Udsigt fra pavillonerne



Udsigt fra pavillonerne



Familie Pavillonen

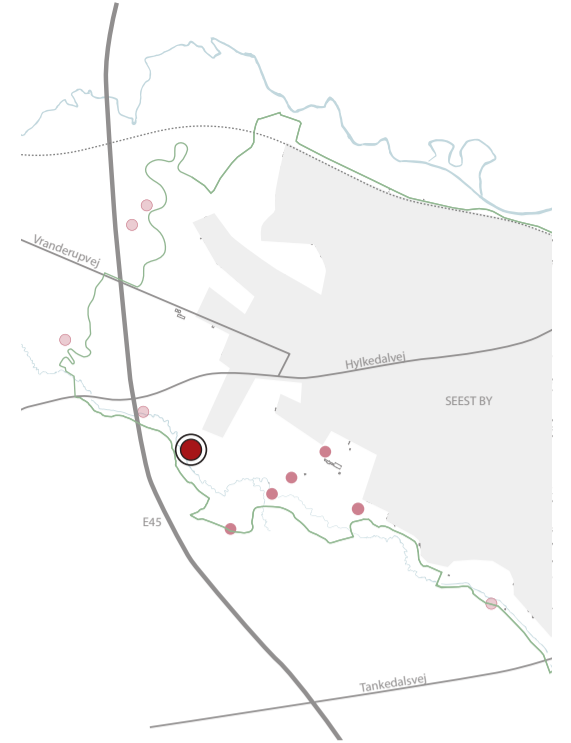
## Åsted // Nedslag

Mindre træplatform i åens brink.  
Børnehaven og børnefamilien kan tage en udflugt til åen og komme helt tæt på vandet.



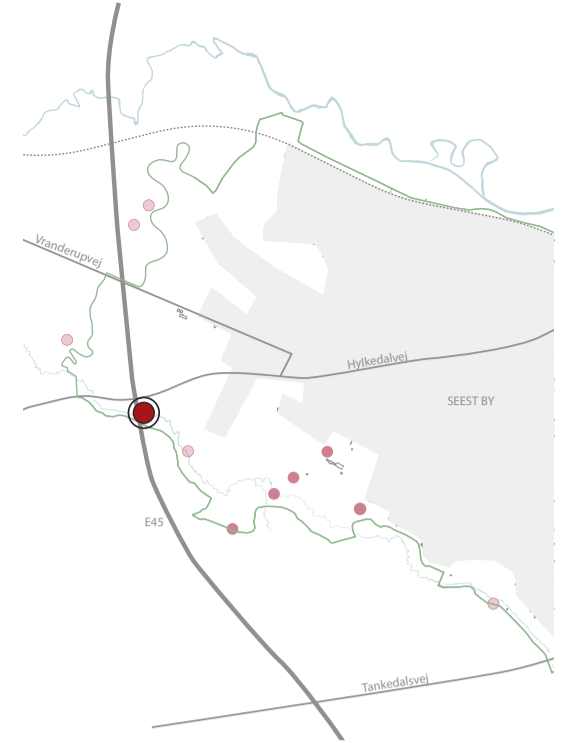
## Trædesten // Nedslag

Trædesten i bunden af ådalen, som giver en sjov og legende alternativ rute over dalen.



## E45-pejling // Nedslag

Ved E45 etableres et Pejlested. Et sted hvor man placeret korrekt kan se igennem en plade og se hvor høj broen er, sammenlignet med eksempelvis forhistoriske dyr fundet i Hylkedalen.

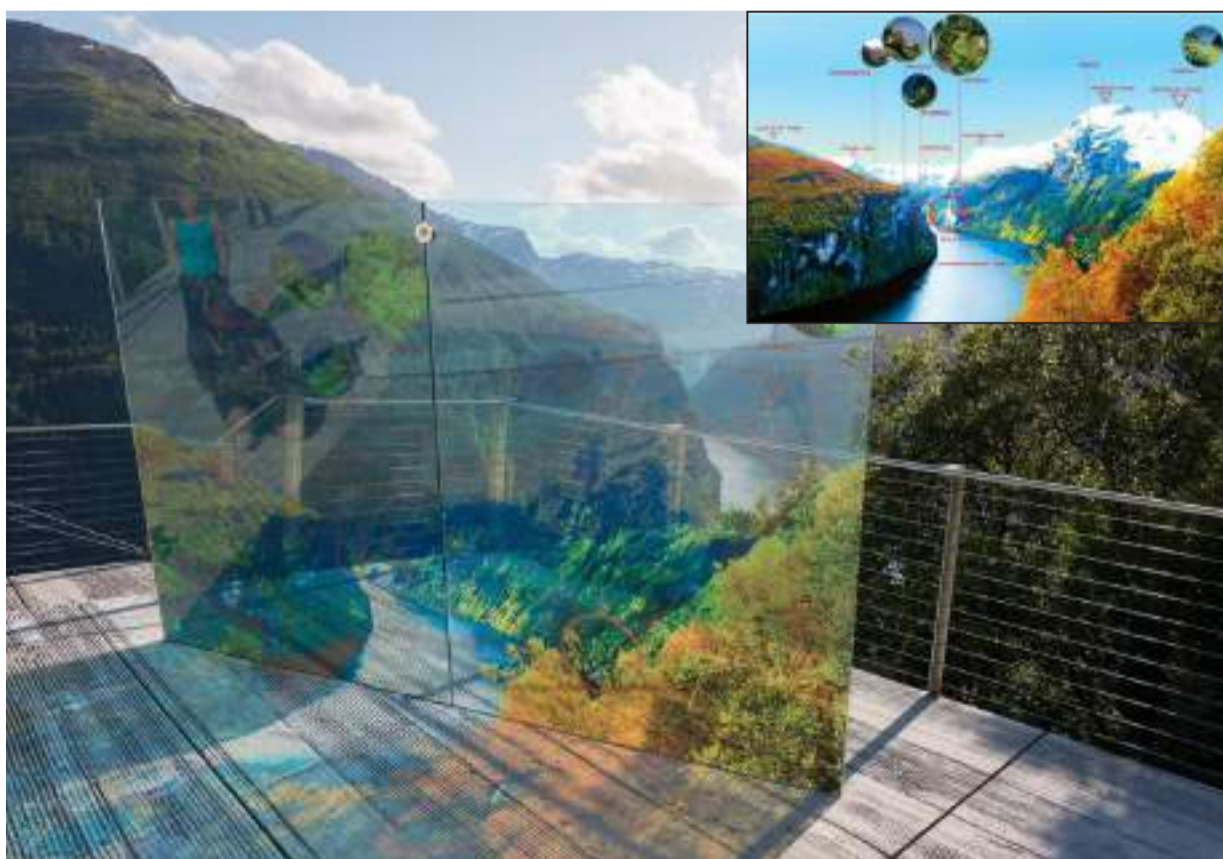


E45 bro i dag



Pejlested ved Esum Kloster

Eksemplet vist her; er et analogt historisk billede. Står man det rigtige sted, vil en film, monteret på glaspladerne blive mellemliggende filter og fremvise bygninger, der er forsvundet igennem tiden ved Esum Kloster



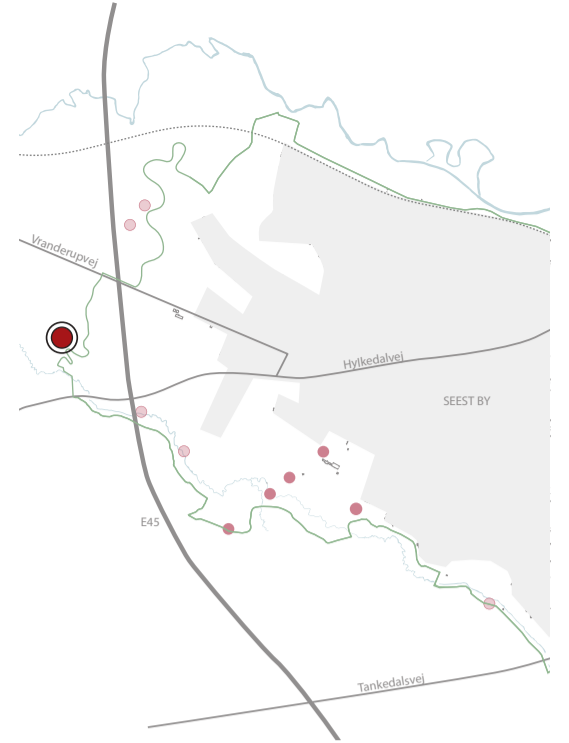
Pejlested - Rasteplads i Norge

Eksemplet vist her; er et analogt kort. Står man det rigtige sted, vil en film, monteret på glaspladerne blive mellemliggende filter og fungere som et kort for udsigten.



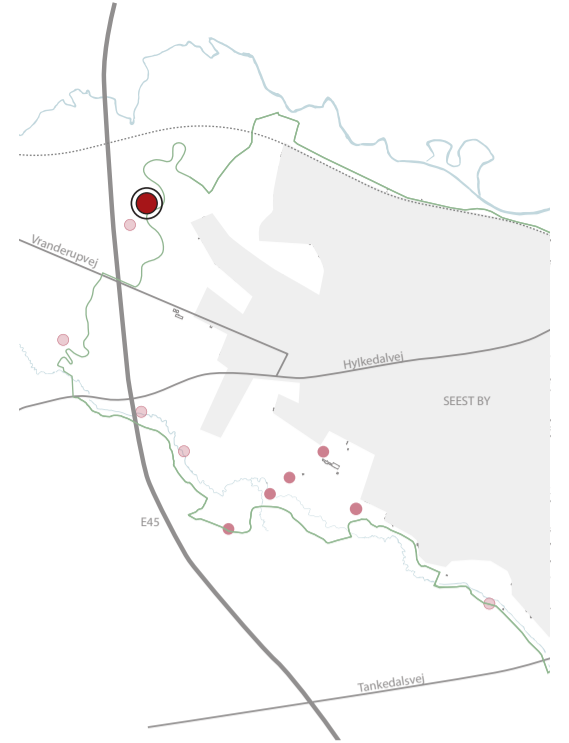
## Udsigtspunkt // Nedslag

Eksisterende bæk med en flot udsigt til Hylkedalen.  
Et særdeles fint sted, der kan opgraderes og gøres mere synligt og tilgængeligt.



## Udsigtshøjen og jorddeponi // Nedslag

I fladelandskabet på den gamle losseplads er forslaget, at der tilføres jord, til udarbejdelsen af rumdannende terrænformer, der kan skabe karakter til området. Blandt disse terrænformer udvælges en lokation, hvor det er muligt at etablere en større udsigtshøj. Denne høj vil blive udsigtsrum ind over Kolding by og Kolding å, der har sammenhæng med Seest Mølleå i Hylkedalen.



Reference Hasle bakker



Reference Stige Ø



Reference Stige Ø



Reference Stige Ø